

# AD Display

## Instrukcja obsługi ramek cyfrowych AD Display seria PF



Model: PF19H1 / PF32H1 / PF40H1 ►



## Spis treści

|   |           |
|---|-----------|
| <b>Rozdział 1 Przegląd .....</b>  | <b>1</b>  |
| 1.1 Wprowadzenie .....  | 1         |
| 1.2 Zawartość pudełka .....   | 1         |
| 1.3 Informacje o używaniu nośników CF, SD i USB w AD Display seria PF ..... | 2         |
| 1.4 Import plików z pendriva USB na kartę CF .....                          | 2         |
| <b>Rozdział 2 Zdalne sterowanie i ustawienia Menu .....</b>                 | <b>3</b>  |
| 2.1 Zdalne sterowanie .....   | 3         |
| 2.2 Wymiana baterii w pilocie zdalnego sterowania .....                     | 4         |
| 2.3 Menu – wprowadzenie .....   | 5         |
| <b>Rozdział 3 Instrukcja programu XML .....</b>                             | <b>9</b>  |
| 3.1 Edycja paska tekstowego .....   | 9         |
| 3.2 Jak zrobić playlistę .....  | 9         |
| <b>Rozdział 4 Instalacja .....</b>  | <b>12</b> |

## Rozdział 1 Przegląd

### 1.1 Wprowadzenie

Urządzenie AD Display seria PF służy do odtwarzania plików multimedialnych. Dla wygody klienta większość operacji można wykonywać zdalnie przy pomocy pilota.

#### **Dla nowych klientów**

Przed włączeniem urządzenia upewnij się, że kabel zasilający jest włączony i włożona jest karta pamięci.

Urządzenie rozpocznie wyświetlanie plików automatycznie po włączeniu zasilania. Jeżeli nie ma włożonej karty, monitor będzie wyświetlał ekran startowy.

#### **Zalecenia producenta :**

1. Nie zmieniaj parametrów jeżeli nie jest to konieczne.
2. Utwórz nowy katalog „**Loop**” i skopiuj tam wszystkie pliki do odtworzenia, zapisz katalog „**system**” na karcie pamięci i skopiuj tam plik czcionek HDCHNFONTBASE.FNT oraz plik paska tekstowego DEFAULT\_MSG.INF.
3. Unikaj kontaktu urządzenia z wilgocią

### 1.2 Zawartość pudełka

1. AD Display x 1
2. Kabel zasilający x1
3. Płyta CD z instrukcją obsługi x 1
4. Pilot x 1
5. Klucz x 2
6. Płyta do montażu na ścianie x 1

Jeżeli brakuje jakiegokolwiek elementu zgłoś to sprzedającemu !!!

### 1.3 Informacje o używaniu nośników CF, SD i USB w AD Display seria PF

1. Karty CD i SD nie mogą być używane równocześnie
2. Jeżeli włożona jest karta CF, pliki z włożonego pendriva USB zostaną automatycznie na nią przegrane
3. Jeżeli nie ma włożonych kart CF ani SD urządzenie będzie odtwarzać dane z pendriva USB
4. Zawartość danych w katalogu LOOP i SYSTEM na karcie pamięci będą odtwarzane na monitorze
5. Plików nie można kopiować z pendriva USB na kartę SD
6. Karta CF to najlepszy nośnik do wyświetlania filmów

### 1.4 Import plików z pendriva USB na kartę CF

Kopiowanie danych z pendriva USB na kartę CF powoduje utratę poprzednich danych na karcie

1. Skopiuj dane z komputera na pendriva USB

2. Otwórz kluczem gniazda kart pamięci w obudowie urządzenia
3. Po włożeniu pendriva USB dane zostaną automatycznie skopiowane
4. Jeżeli nie ma playlisty, pliki będą wyświetlane i powtarzane w kółko, natomiast jeżeli jest playlista pliki będą wyświetlane zgodnie z playlistą

## Rozdział 2 Zdalne sterowanie i ustawienia Menu

### 2.1 Zdalne sterowanie



POWER – włączanie/wyłączanie urządzenia

SETUP – menu

STOP – wyłącz

PREV – poprzedni

NEXT – następny

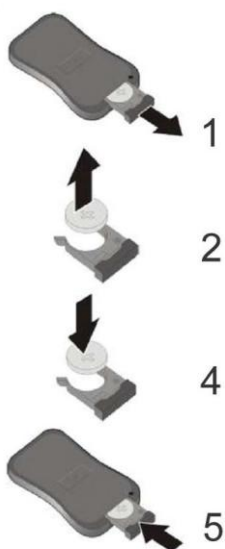
MUTE – wycisz

VOLUME – Głośność +/-

PLAY/PAUSE – włącz/zatrzymaj

Strzałki umożliwiają poruszanie się w menu

### 2.2 Wymiana baterii w pilocie



1. Wyjmij baterię z uchwytem
2. Wyciągnij baterię
3. Włóż nową baterię
4. Włóż baterię z uchwytem

Typ baterii CR025

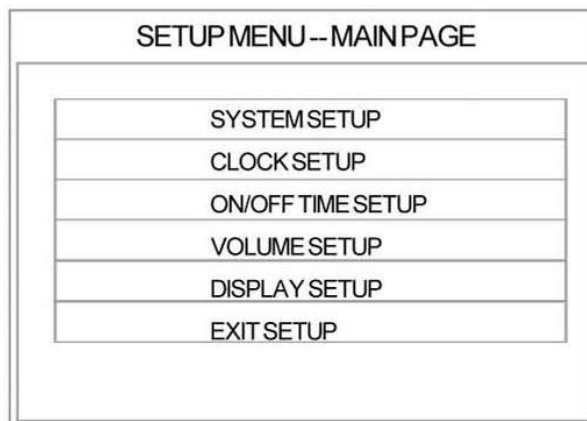
Baterię po zużyciu nie wolno wyrzucać do śmieci, zgodnie z prawem ochrony środowiska musi być utylizowana przez uprawnioną firmę

## Menu – wprowadzenie

Wciśnij klawisz „Setup” w pilocie pojawi się menu, poniżej podajemy wszystkie funkcje w menu :

Poruszanie się w menu umożliwiają klawisze na pilocie

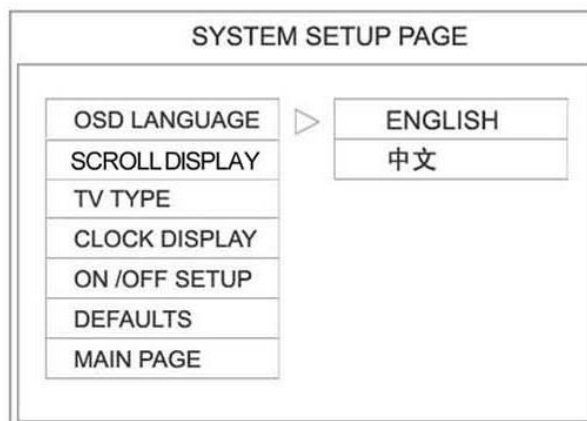
SETUP MENU > MAIN PAGE



## SYSTEM SETUP

**OSD LANGUAGE** - wybór języka :

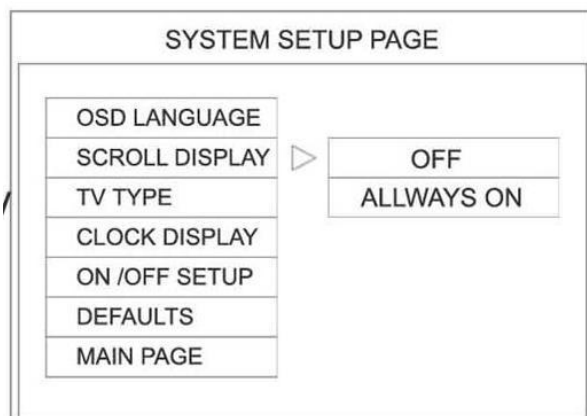
angielski lub chiński, domyślny jest angielski ENGLISH



**SCROLL DISPLAY** - wyświetlanie paska tekstowego :

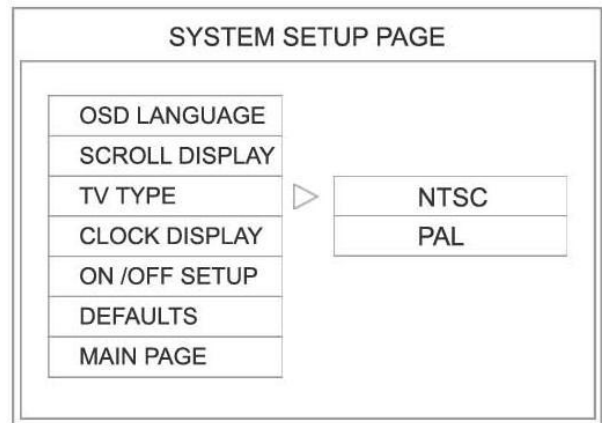
OFF – wyłączony,

ALLWAYS ON – włączony



## TV TYPE

NTSC, PAL, domyślne ustawienie NTSC



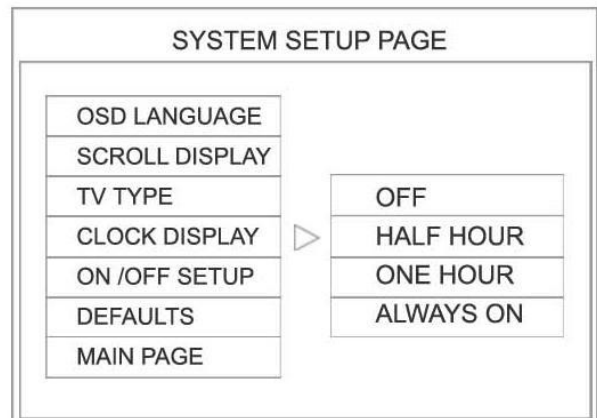
## CLOCK DISPLAY – Zegar :

OFF – wyłączony,

HALF HOUR – zegar pojawia się na minutę co pół godziny,

ONE HOUR – zegar pojawia się na minutę co godzinę,

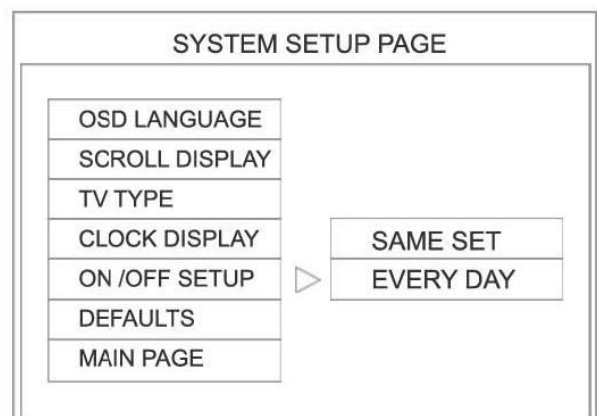
ALWAYS ON – zegar jest zawsze wyświetlany



## ON/OFF SETUP – Włączanie/wyłączanie :

SAME SET – włączanie według dni

EVERY DAY – włączanie zawsze



## CLOCK SETUP – ustawienia zegara :

YEAR – rok

MONTH – miesiąc

DAY – dzień

Week – dzień tygodnia

HOUR – godzina  
 MINUTE – minuta  
 CONFIRM – zmień  
 BACK TO MAIN MENU – powrót do menu głównego

**REAL TIME CLOCK SETUP PAGE**

Now is

| YEAR                              | MONTH                           | DAY                             | WEEK                             | HOUR                            | MINUTE                          |
|-----------------------------------|---------------------------------|---------------------------------|----------------------------------|---------------------------------|---------------------------------|
| <input type="text" value="2008"/> | <input type="text" value="08"/> | <input type="text" value="01"/> | <input type="text" value="FRI"/> | <input type="text" value="16"/> | <input type="text" value="32"/> |

**ON/OFF TIME SETUP** – Włączanie/wyłączanie czasowe :

ALWAYS ON – zawsze włączone

ALWAYS OFF – zawsze wyłączone

TIME ON/OFF – czas włączenia/wyłączenia – 3 okresy włączeń w ciągu dnia

**ON/OFF TIME SETUP PAGE**

ON/OFF MODE

|        | STATUE                           | TIME OPEN                       |                                 | TIME CLOSE                      |                                 |
|--------|----------------------------------|---------------------------------|---------------------------------|---------------------------------|---------------------------------|
| SET(1) | <input type="text" value="OFF"/> | <input type="text" value="00"/> | <input type="text" value="00"/> | <input type="text" value="00"/> | <input type="text" value="00"/> |
| SET(2) | <input type="text" value="OFF"/> | <input type="text" value="00"/> | <input type="text" value="00"/> | <input type="text" value="00"/> | <input type="text" value="00"/> |
| SET(3) | <input type="text" value="OFF"/> | <input type="text" value="00"/> | <input type="text" value="00"/> | <input type="text" value="00"/> | <input type="text" value="00"/> |

Jeżeli wybierzesz „EVERY DAY” – codziennie w menu, pojawi się następująca tabela z dniami tygodnia

**ON/OFF TIME SETUP PAGE**

|                   |
|-------------------|
| MONDAY            |
| TUESDAY           |
| WEDNESDAY         |
| THURSDAY          |
| FRIDAY            |
| SATURDAY          |
| SUNDAY            |
| BACK TO MAIN PAGE |

**ON/OFF TIME SETUP PAGE**

ON/OFF MODE

|        | STATUE                           | TIME OPEN                       |                                 | TIME CLOSE                      |                                 |
|--------|----------------------------------|---------------------------------|---------------------------------|---------------------------------|---------------------------------|
| SET(1) | <input type="text" value="OFF"/> | <input type="text" value="00"/> | <input type="text" value="00"/> | <input type="text" value="00"/> | <input type="text" value="00"/> |
| SET(2) | <input type="text" value="OFF"/> | <input type="text" value="00"/> | <input type="text" value="00"/> | <input type="text" value="00"/> | <input type="text" value="00"/> |
| SET(3) | <input type="text" value="OFF"/> | <input type="text" value="00"/> | <input type="text" value="00"/> | <input type="text" value="00"/> | <input type="text" value="00"/> |

Jeżeli wybierzesz „SAME SET” możesz określić do 3 okresów włączeń i wyłączeń urządzenia

## VOLUME SETUP PAGE – regulacja głośności

Są możliwe do ustawienia 3 warianty głośności, jeżeli nie są aktywowane, domyślna głośność jest 50. W menu podanym obok widać, że dla każdego z wariantów określa się czas początku i końca trwania danego poziomu głośności.

| VOLUME SETUP PAGE |        |              |    |     |    |
|-------------------|--------|--------------|----|-----|----|
| DEFAULT VOLUME    | 05     |              |    |     |    |
|                   | STATUS | VOLUME START |    | END |    |
| SET(1)            | OFF    | 00           | 00 | 00  | 00 |
| SET(2)            | OFF    | 00           | 00 | 00  | 00 |
| SET(3)            | OFF    | 00           | 00 | 00  | 00 |
| CONFIRM           |        |              |    |     |    |
| BACK TO MAIN PAGE |        |              |    |     |    |

## DISPLAY SETUP – Menu ekranu :

BRIGHNESS – jasność

CONTRAST – kontrast

COLOR – kolor

MAIN PAGE – strona główna

Po ustawieniu wartości wciśnij PLAY/PAUSE w celu zatwierdzenia zmiany

| DISPLAY SETUP PAGE |  |
|--------------------|--|
| BRIGHTNESS         |  |
| CONTRAST           |  |
| COLOR              |  |
| MAIN PAGE          |  |

|            |   |    |
|------------|---|----|
| Brightness | <div style="width: 100px; height: 15px; background-color: #cccccc; position: relative;"><div style="width: 20%; height: 100%; background-color: #333; position: absolute;"></div></div> | 50 |
|------------|---|----|

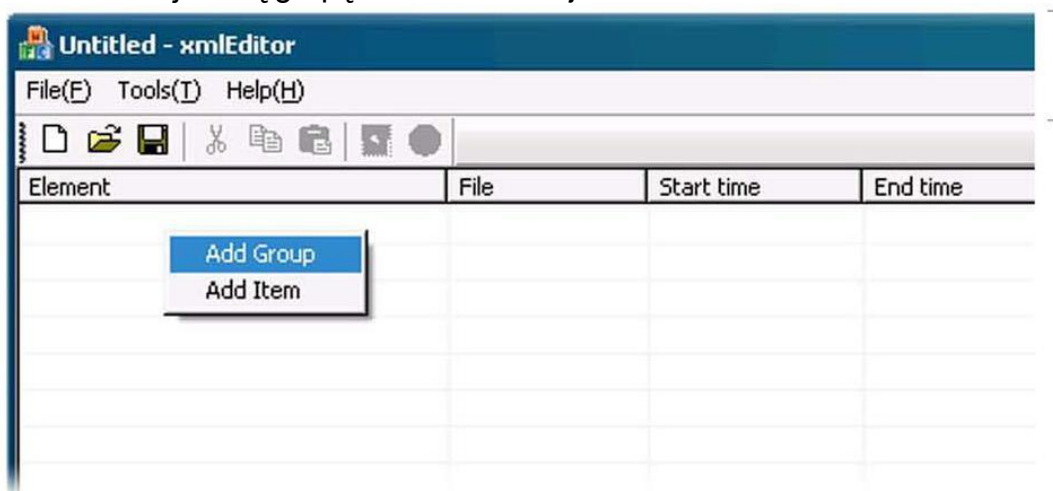
### 3.1 Edycja paska tekstowego

Pasek tekstowy widoczny jest na dole ekranu, jeżeli jest aktywny.

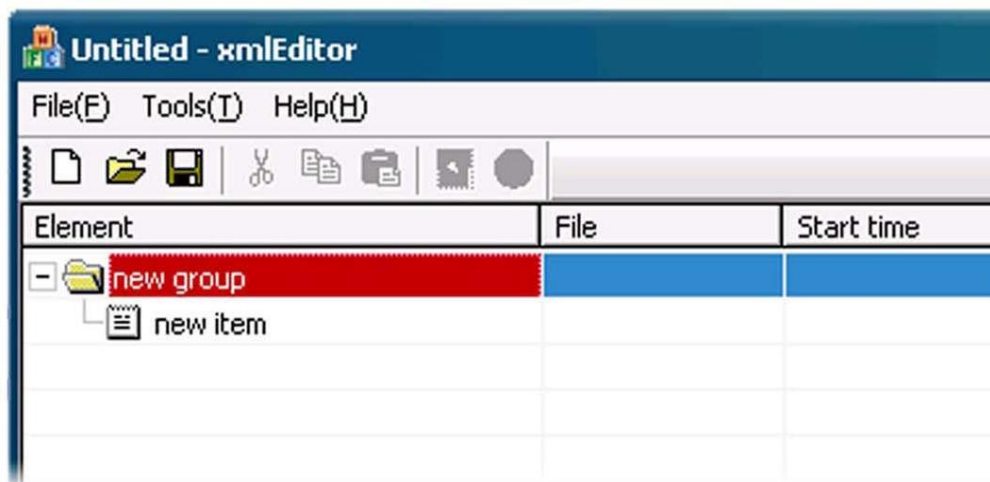
1. Otwórz katalog „SYSTEM” i kliknij dwa razy na DEFAULT.INF w celu edycji tekstu w pasku tekstowym
2. Wpisz tekst, który ma być wyświetlony w pasku tekstowym
3. Skopiuj plik do katalogu SYSTEM i cały katalog przenieś na kartę pamięci z plikami do odtwarzania

### 3.2 Jak zrobić playlistę

1. Rozpakuj pliki zarchiwizowane (unzip) i przenieś pliki xmlEditor.exe i ijl11.dll do jednego folderu
2. Kliknij dwa razy na „xmlEditor.exe”
3. Dodaj nową grupę reklam – kliknij ADD GROUP



4. Dodaj nowe zadanie - Kliknij przycisk ADD ITEM
5. Daj nową nazwę grupie - Kliknij lewym klawiszem i wciśnij ENTER w celu wpisania nowej nazwy grupy reklam



## 6. Kasowanie

Kliknij lewym przyciskiem i wciśnij DELETE na klawiaturze

## 7. Dodaj plik

Kliknij dwa razy blok „new item” i wybierz „File” w celu znalezienia pliku do playlisty z dysku komputera

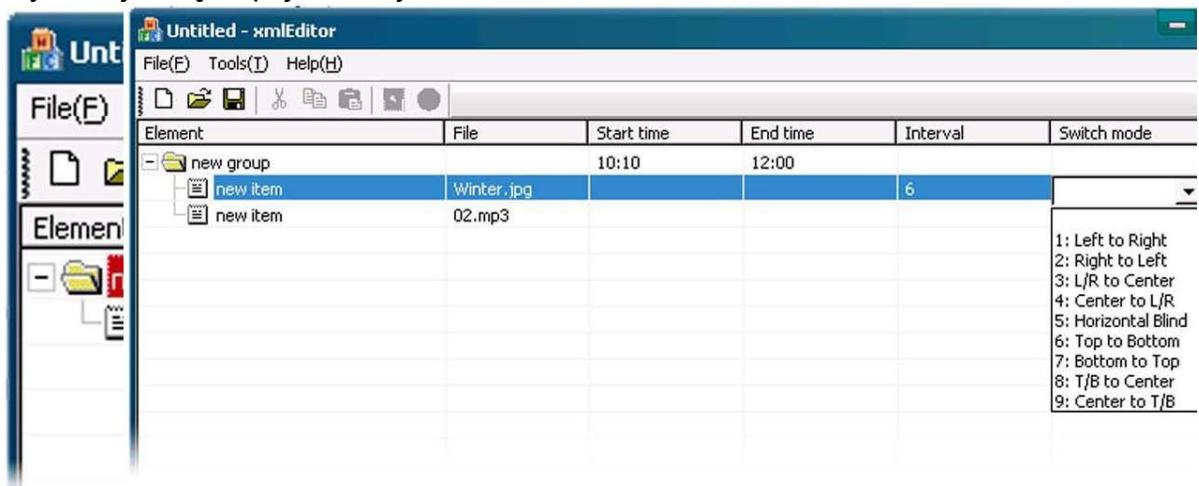
## 8. Czas pokazu zdjęcia – Interval time

Kliknij w „new item” pole „Interval” i wpisz czas trwania pokazu slajdu w sekundach (tylko dla plików JPEG)

Zakres 5s – 10000s

## 9. Tryb zmiany zdjęć – Switch mode

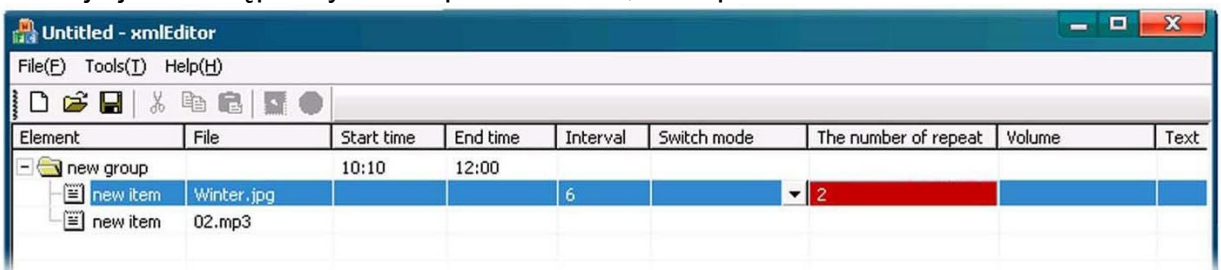
Wybierz jedną z opcji zmiany obrazu :



- Left to Right – z lewej do prawej
- Right to Left – z prawej do lewej
- L/R to Center – z lewej i prawej do środka
- Center to L/R – ze środka do lewej i prawej
- Horizontal blind – poziome przejście
- Top to Bottom – z góry na dół
- Bottom to Top - z dołu w górę
- T/B to Center – z góry i dołu do środka
- Center to T/B – ze środka do góry i dołu

## 10. The number of repeat – ilość powtórzeń

Funkcja jest dostępna tylko dla plików wideo, ilość powtórzeń 1-100



## 11. Volume – Głośność

Funkcja dostępna tylko dla plików wideo, wartość 0-50

12. Start time – czas włączenia, End time – czas wyłączenia  
 Funkcja dostępna dla grup nie dla zadań i pojedynczych plików  
 Wprowadzanie w formaci hh:mm, np: 12:45

The screenshot shows the 'xmlEditor' window with a table for configuring playlist items. The table has columns for Element, File, Start time, End time, Interval, Switch mode, The number of repeat, Volume, and Text. The 'new group-1' row is highlighted in blue.

| Element     | File       | Start time | End time | Interval | Switch mode      | The number of repeat | Volume | Text |
|-------------|------------|------------|----------|----------|------------------|----------------------|--------|------|
| new group   |            | 10:10      | 12:00    |          |                  |                      |        |      |
| new item    | Winter.jpg |            |          | 6        | 6: Top to Bottom | 2                    |        |      |
| new item    | 02.mp3     |            |          |          |                  |                      | 20     |      |
| new group-1 |            | 12:00      | 12:10    |          |                  |                      |        |      |
| new item    | Sunset.jpg |            |          | 8        | 1: Left to Right | 3                    |        |      |

### 13. Nagranie playlisty

Wciśnij „File” i wybierz „Save” w celu zapisania playlisty jako PLAYLIST.XML w katalogu LOOP z plikami do odtwarzania na karcie CF lub SD

### 14. Nazwy plików

Pliki mogą mieć do 120 angielskich znaków, każda playlista może zawierać 100 grup, a każda grupa 100 zadań

### 15. Pokaz slajdów

Zdjęcia w jednej grupie mogą być odtwarzane razem z muzyką z plików MP3. Przykładowo, jeżeli jest 10 zdjęć w grupie, plik mp3 będzie odtwarzany 1 minutę gdy „interval time” jest określony jako 1 minuta. Jeżeli długość pliku mp3 jest większa niż czas odtwarzania zdjęć, muzyka skończy się gdy skończy się pokaz zdjęć, w przeciwnym wypadku muzyka rozpoczyna się od nowa.

### 16. Nagrywanie plików do odtwarzania

- Wszystkie pliki z playlisty należy zapamiętać w katalogu LOOP
- Pliki z katalogu LOOP należy nagrać na kartę CF lub SD. Można zapamiętać katalog LOOP na pendrive i następnie po włożeniu do gniazda w monitorze nastąpi przegranie na włożoną tam kartę pamięci
- Jeżeli włoży się pendrive, a nie ma włożonej karty SD ani CF, nastąpi odtworzenie plików z pendriva (nie według playlisty) jeżeli jest włożona karta, nastąpi przeniesienie treści z pendriva na kartę pamięci z równoczesnym skasowaniem starej treści.

## Rozdział 4

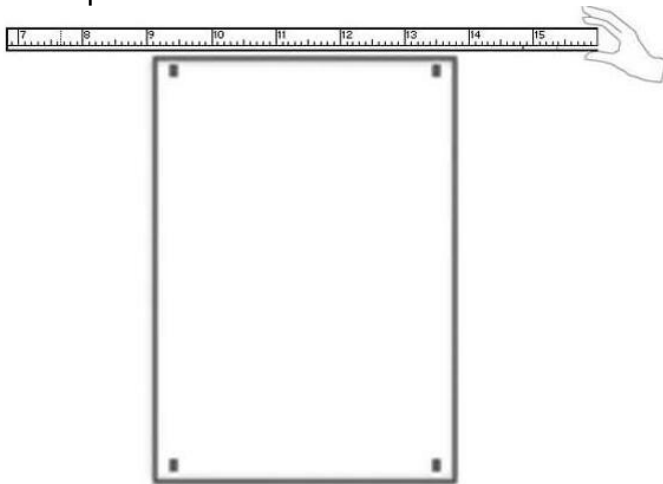
## Instalacja

### 1.1 Instalacja

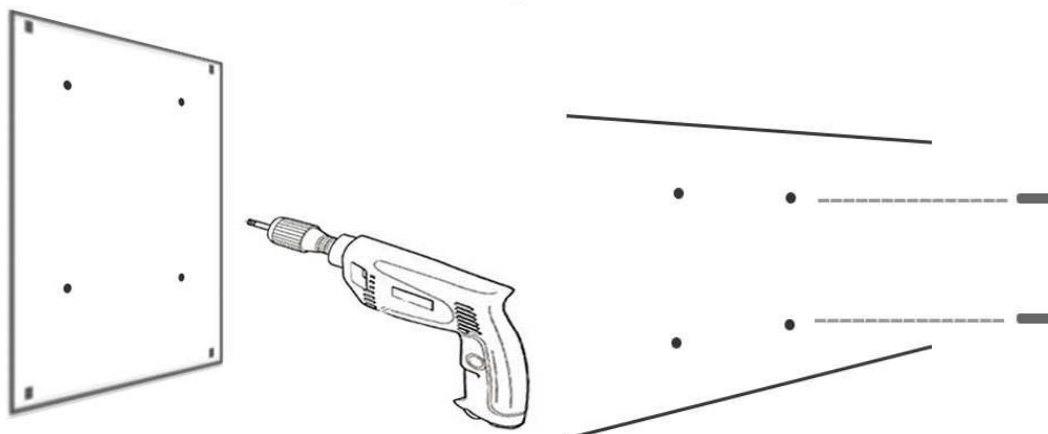
1. Otwórz opakowanie i wyjmij monitor
2. Przygotuj zestaw do montażu ściennego (alternatywą jest montaż na standardowym wieszaku lub uchwycie w standardzie VESA)
3. Sprawdź czy wszystkie elementy montażowe, płyta CD, kluczyki i kabel zasilający są w pudełku
4. Powieś urządzenie na ścianie zgodnie z instrukcją i włącz zasilanie

### 4.2 Montaż na ścianie

1. Wyjmij płytę mocującą – należy otworzyć zamek w obudowie i odkręcić wkręt.
2. Wyczyść ścianę, wypoziomuj płytę i zaznacz miejsca otworów pod kołki rozporowe



3. Wywierć otwory i umieść w nich kołki rozporowe i przymocuj płytę do ściany



4. Powieś monitor zaczepiając go na 4 bolcach mocujących na płycie
5. Zablokuj monitor wkręcając śrubę blokującą w zamku z gniazdami kart pamięci