

Ramka cyfrowa iVIEW

Instrukcja obsługi (DPF07P1H-CBCO/C0)



Prezentacja urządzenia:

Gratulujemy! Stałeś się właścicielem ramki cyfrowej iVIEW. Przed włączeniem urządzenia prosimy o uważne zapoznanie się z instrukcją obsługi. Nieprzestrzeganie zawartych w niej ostrzeżeń może okazać się niebezpieczne dla twojego zdrowia lub doprowadzić do uszkodzenia urządzenia. Pamiętaj również o zachowaniu instrukcji co pozwoli skorzystać z niej w razie potrzeby.

Uwaga: Zachowaj oryginalne opakowanie w celu zabezpieczenia urządzenia podczas ewentualnego transportu.

Zawartość:

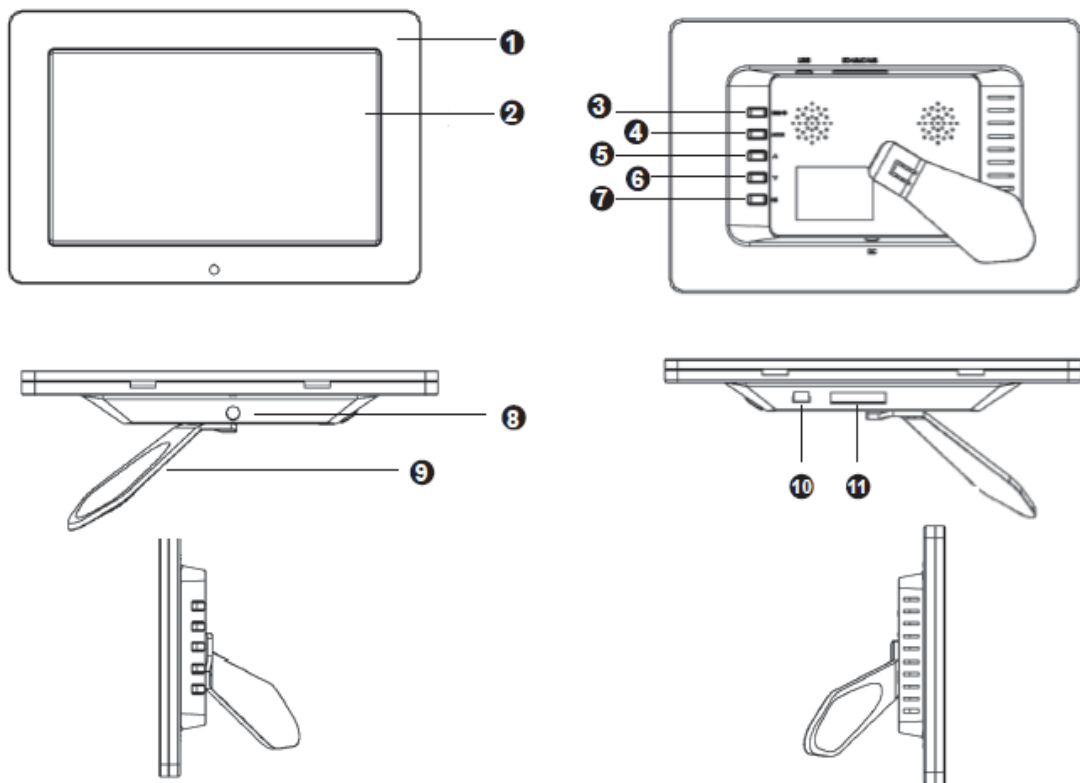
Przed uruchomieniem Ramki Cyfrowej , upewnij się czy opakowanie zawiera następujące elementy:

- Ramka cyfrowa x1
- Zasilacz x1
- Pilot x1
- Instrukcja x1
- Kabel USB x1

Właściwości:

- ◆ 7" panel (wymiary: 480x234)
- ◆ Photo format: JPEG
- ◆ Music format: MP3

- ◆ Video format: MPEG1/2/4,AVI
- ◆ Projekcja zdjęć z podkładem muzycznym
- ◆ Card Formats: SD/MMC/MS/USB
- ◆ Kalendarz, Zegar, Budzik, Auto start prezentacji.
- ◆ Automatyczny pokaz slajdów w dowolnej konfiguracji z wyświetlaniem czasowym
- ◆ Łatwy w obsłudze pilot do sterowania i zarządzania plikami.
- ◆ Możliwość odtwarzania zdjęć, nagrań w formacie MP3 oraz filmów video z kompatybilnej karty pamięci (karta nie stanowi wyposażenia urządzenia)



1:Decorative Frame	2:Display	3:ESC/Power	4:Mode
5:Left	6:Right	7:OK	8:DC Power
9:Stand	10:USB Host	11:SD/MS/MMC	

1: Ramka dekoracyjna	2:Wyświetlacz	3:Włącznik	4:Przycisk ;mode
5: W lewo	6:W prawo	7: OK	8:Gniazdko zasilacza
6:Podstawka	7:Gniazdko USB	11:SD/MS/MMC	

Funkcje przycisków:

MODE: naciskając **MODE** , otrzymasz możliwość ustawień” SETUP”menu.

LEFT: naciskany w normalnym trybie znaczy w lewo. Dłużej naciskany w trybie SETUP znaczy do góry.

RIGHT: naciskany w normalnym trybie znaczy w prawo. Dłużej naciskany w trybie SETUP znaczy w dół

OK: naciskany w normalnym trybie znaczy potwierdź **ENTER** .Naciskany w trybie SETUP znaczy potwierdź **ENTER** ,Naciśnięty i przytrzymany znaczy powrót do **SETUP** menu.

ESC: Naciskany w normalnym trybie znaczy wyjście , naciśnięty i przytrzymany odpowiada za włączenie i wyłączenie on/off.

Obsługa pilota

Przyciski	Opis
POWER	Włączenie/Wyłączenie
SETUP	Otwiera menu ustawień



DISPLAY	Wyświetlanie
CARD SELECTION	Wybierz kartę pamięci
MUSIC	Udostępnia pliki muzyczne
PHOTO	Udostępnia pliki zdjęć
MOVIE	Udostępnia pliki z filmami
FILE	Udostępnia bibliotekę plików
ROTATE	Obraca zdjęcie o 90° w prawo
ZOOM	Zoom czterokrotny

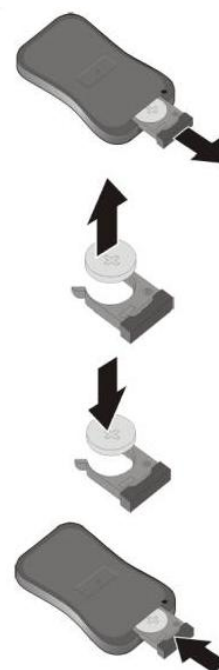
REPEAT	Odtwarza plik cyklicznie aż do zatrzymania
SLIDESHOW	Rozpoczyna/kończy pokaz slajdów
REW	Cofa film
FF	Przewija do przodu
PREV	Cofa do poprzedniego pliku
NEXT	Otwiera następny plik
+) VOLUME	Pogłasza
-) VOLUME	Przycisza
MUTE	Wycisza głos
EFFECT	Zmienia efekty w pokazie slajdów
↑	Przesuwa w górę listy na ekranie TV
SLIDE INTERVAL	Zmienia czas wyświetlania zdjęć 1;3;5;10 sekund
←	Przesuwa w lewo listy na ekranie TV
▶	Uruchamia odtwarzanie, /stopuje/potwierdza wybór z listy
→	Przesuwa w prawo listy na ekranie TV
↓	Przesuwa w dół listy na ekranie TV
STOP	Wyjście

Wymiana baterii w pilocie

1. Wyjmij wkładkę z baterią pociągając ją w kierunku strzałki
2. Wyjmij baterię.
3. Umieść nową baterię zgodnie z opisem +/-.
4. Wsuń wkładkę z baterią.

UWAGA!

1. Stosuj tylko baterie 3V CR2025
2. Wyrzucaj baterie do wyznaczonych pojemników
3. Wyjmij baterie , jeżeli nie używasz urządzenia przez dłuższy czas.



Automatyczne dopasowanie zdjęć

Ramka automatycznie przekręca zdjęcia w pion lub poziom w zależności od ustawienia ramki.



Ustawienia systemu

Wybierz (SETUP) z głównego menu, naciśnij PLAY aby wejść w tryb ustawień. Każdorazowe naciśnięcie SETUP pozwala przejść do trybu ustawień. Poniższa ilustracja przedstawia ekran startowy. Kolejno zaprezentujemy funkcje trybu ustawień.



Wyświetlanie zdjęć

Ustawienie czasu projekcji

Interval Time - ODSTĘP CZASU służy do ustawiania długości projekcji poszczególnych obrazów. Istnieje 6 opcji: 3,5,10,15,30 sekundowe oraz 1 i 3 minutowe.



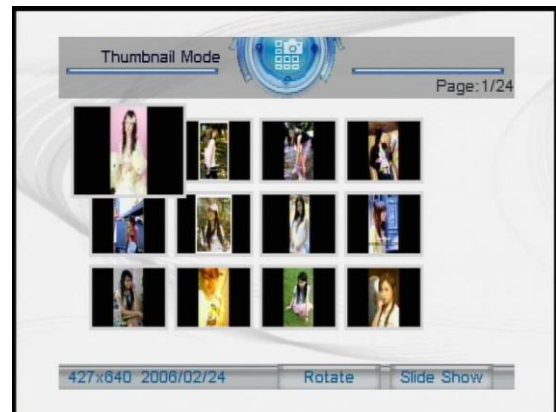
Transition Effect- EFEKT PRZEJŚCIA służy do wyboru sposobu przejścia obrazu.



Browse- PRZEGLĄDANIE istnieją dwa tryby wyświetlania obrazów File Manager (menadżer plików) lub miniaturki.



Menadżer plików



Miniaturki

Auto play- samo uruchamianie pozwala na odtwarzanie tuż po włączeniu ramki

Photo on/off- ZDJĘCIA WŁ./WYŁ. jeżeli zostanie wybrane „on” zdjęcia będą wyświetlane od razu po włączeniu ramki.

Music on/off- Muzyka WŁ./WYŁ. jeżeli zostanie wybrane „on” muzyka będzie odtwarzana tuż po włączeniu ramki

Movie on/off –FILM WŁ./WYŁ. jeżeli zostanie wybrane „on” film będzie odtwarzany tuż po włączeniu ramki.



Ustawienia jakości wyświetlania



Jasność- istnieją trzy opcje dla ustawienia oczekiwanej jasności ekranu: normalne, jasne, miękkie.



Kontrast – możliwość ustawienia kontrastu na 15 poziomach pomiędzy -4~0~4. Im wyższa liczba tym kontrast większy.



TFT Jasność

Jeżeli w użyciu jest monitor LCD opcja ta służy do zmian jasność. Zakres 15 poziomów od -7~0~7. Im wyższa liczba tym jasność większa.



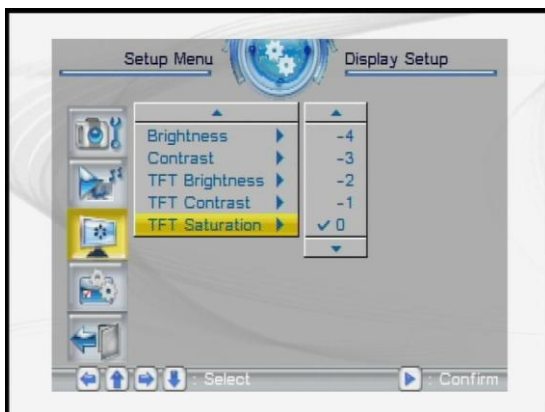
TFT Kontrast

Jeżeli w użyciu jest monitor LCD ta opcja pozwala na regulację kontrastu w zakresie 15 poziomów od -7~0~7. Większa liczba to większy kontrast.



TFT Nasycenie

Jeżeli w użyciu jest monitor LCD ta opcja pozwala na regulację nasycenia w zakresie 15 poziomów od -7~0~7. Większa liczba to większe nasycenie.



OSD Language JEZYK OSD

Pozwala na wybór języka spośród: English, French, German, Italian, Spanish, Portuguese, Dutch, Polish.



Repeat mode TRYB POWTARZANIA

Pozwala ustawić tryb powtarzania wybierając z 4 możliwości.

Off WYŁ.: wyłącza tryb powtarzania.

One: JEDEN powtarza plik aktualnie wyświetlany.

Folder:FOLDER powtarza folder aktualnie wyświetlany.

All: WSZYSTKIE wyświetla całą zawartość.

Default DOMYŚLNE

Powoduje skasowanie dotychczasowych ustawień.



Exit Wyjście

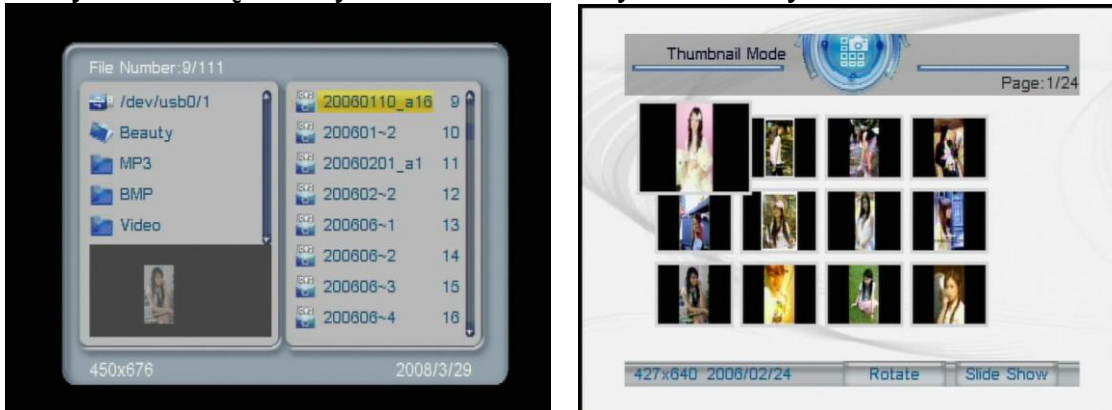
Pozwala przejść do podstawowego menu.

Photo – ZDJĘCIA

Wybierz ZDJĘCIA a następnie wciśnij PLAY, a system automatycznie wykryje źródło (USB lub kartę pamięci) lub jego brak. W przypadku braku zewnętrznego źródła system powróci do głównego menu.

Po podłączeniu zewnętrznego źródła i potwierdzeniu dostępu system odtworzy wybrany przez użytkownika tryb odtwarzania. Przy wyborze (File Mode) dla zarządzania plikami ekran pojawi się w dolnym lewym rogu a przy wyborze (Browse Mode) dla zarządzania plikami ekran pojawi się w dolnym prawym rogu.

W trybie ZDJĘCIA system odtwarza tylko obrazy w formacie JPG.



MUSIC MUZYKA

Po wyborze (MUSIC) z głównego menu, wciśnij PLAY a system automatycznie wykryje źródło zewnętrzne (USB lub kartę pamięci) lub ich brak. Jeżeli system nie wykryje źródła muzyki powróci do głównego menu. Po podłączeniu zewnętrznego źródła i prawidłowym odczytaniu system otworzy (Media Manager) dla zarządzania plikami jak pokazano na ilustracji.

W trybieMUSIC system odtwarza tylko muzykę w formacie MP3/WMA. Jeżeli użytkownik włączy MUSIC funkcję automatyczne odtwarzanie, muzyka zostanie odtworzona automatycznie.



Photo+Music ZDJĘCIA + MUZYKA

Po wyborze (Photo+Music) z głównego menu, wciśnij PLAY a system automatycznie wykryje zewnętrzne źródło (USB lub kartę pamięci) lub jego brak.

Przy braku zewnętrznego źródła system powróci do głównego menu. Po wykryciu źródła i poprawnym odczytaniu system otworzy (FILE Manager) dla zarządzania plikami jak pokazano na ilustracji. W trybie PHOTO+MUSIC system odtwarza obrazy i muzykę w formacie: JPG, MP2, MP3 i WMA. Jeżeli użytkownik włączy PHOTO+MUSIC odtwarzanie nastąpi automatycznie

MOVIE FILM

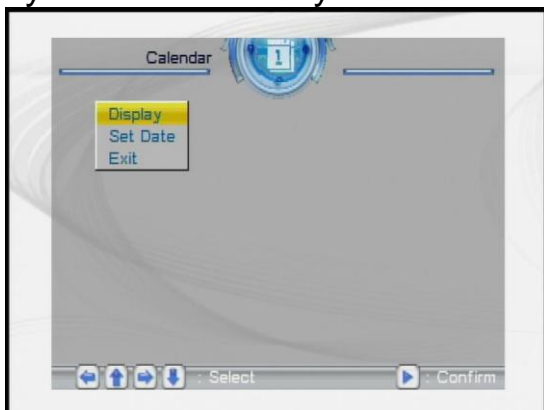
Po wyborze MOVIE z głównego menu, wciśnij PLAY a system automatycznie wykryje zewnętrzne źródło (USB lub kartę pamięci) . Prz braku zewnętrznego źródła system powróci do głównego menu.

Po wykryciu zewnętrznego źródła i prawidłowym odczytaniu system otworzy FILE MANAGER dla zarządzania plikami jak pokazano na ilustracji. W trybie MOVIE system odtwarza filmy w formacie MPG i AVI.



Kalendarz CALENDAR

Po wyborze KALENDARZ z głównego menu naciśnij PLAY a otworzy się tryb ustawiania daty.



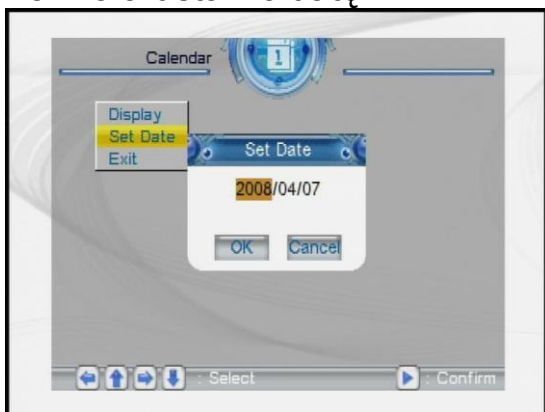
Wyświetl DISPLAY

Ta opcja pozwala wyświetlić datę ustawioną w systemie.



Aby zaznaczyć żadaną datę użyj strzałek pionowych dla miesięcy i poziomych dla lat.

Ustawianie daty DATE SETTING
Pozwala ustawić datę.



Wyjście EXIT

Pozwala powrócić do głównego menu.

Zegar CLOCK

Po wybraniu funkcji ZEGAR naciśnij PLAY a system otworzy tryb ustawiania.

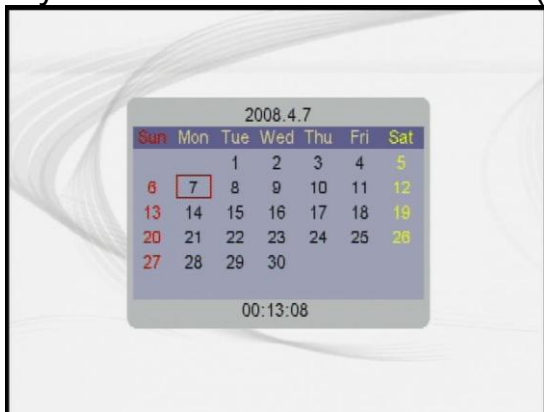


DISPLAY WYŚWIETLANIE

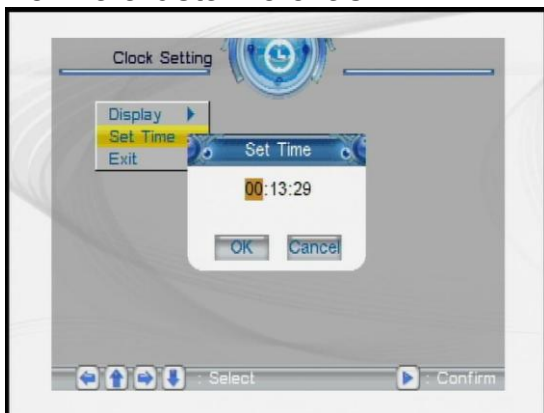
Pozwala wyświetlić TIME (czas) lub TIME and CALENDAR (czas i datę) lub ANALOG CLOCK (zegar analogowy) Wybierz TIME (czas) i naciśnij PLAY



Wybierz TIME and CALENDAR (czas i datę) i naciśnij PLAY



SET TIME Ustawianie czasu
Pozwala ustawić czas.



EXIT Wyjście
Pozwala wyjść i powrócić do głównego menu.

ALARM

Po wyborze ALARM z głównego menu naciśnij PLAY a system otworzy tryb ustawienia.

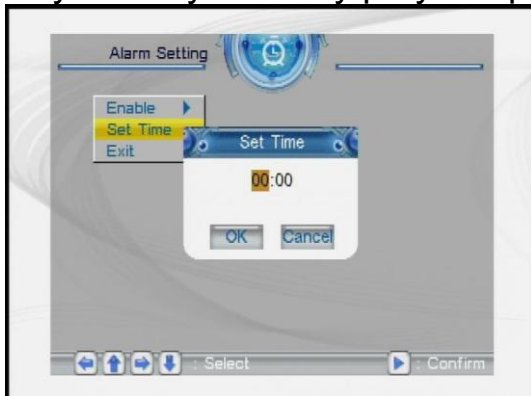
ENABLE WŁĄCZ

Pozwala wybrać opcje WŁĄCZ lub WYŁĄCZ alarm.



SET TIME USTAW CZAS

Pozwala ustawić godzinę i minuty alarmu. Jeżeli alarm zostanie aktywowany dowolny przycisk pozwala na wyjście z trybu ustawiania.



EXIT WYŚCIE

Wyjdź z funkcji alarm i powróć do głównego menu.

AUTO- POWER AUTOMATYCZNE ZASILANIE

Po wyborze AUTO-POWER z głównego menu naciśnij PLAY a system otworzy tryb automatycznego włączania i wyłączenia.

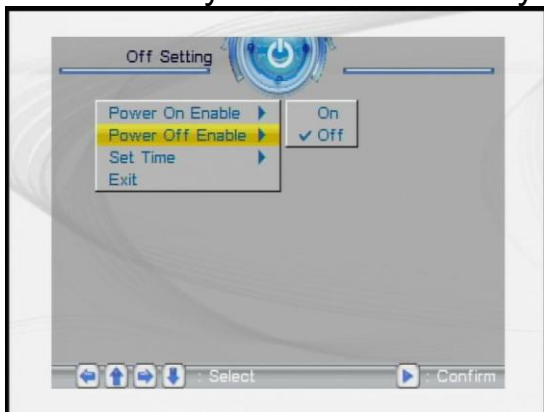
DOST. WŁ. ZASIL.

Pozwala aktywować lub dezaktywować funkcję automatycznego włączenia.



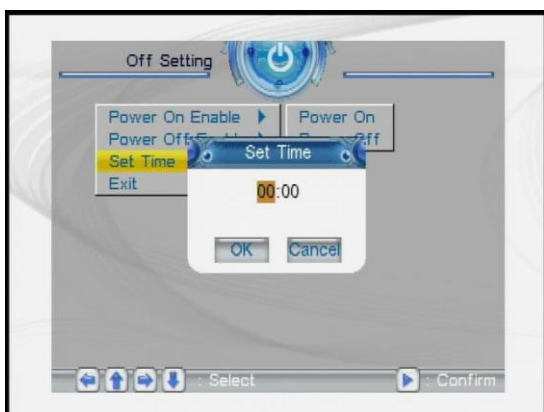
DOST. WYŁ. ZASIL>

Pozwala aktywować lub dezaktywować automatyczne wyłączenie.



SET TIME USTAWIENIE CZASU

Pozwala ustawić czas automatycznego włączenia i wyłączenia ramki.



EXIT WYJŚCIE

Pozwala wyjść z trybu ustawiania i powrócić do głównego menu.