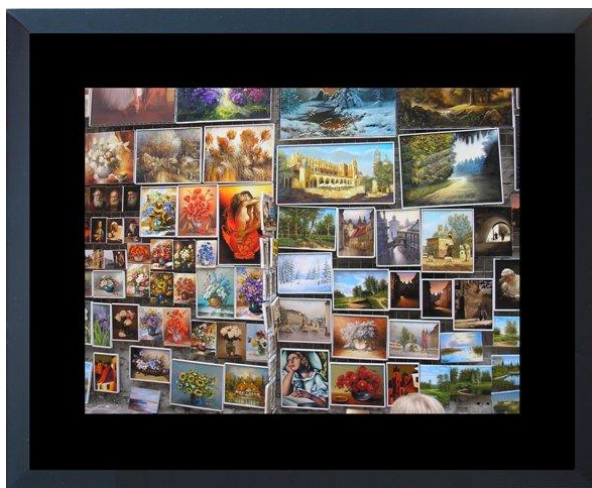


RAMKA CYFROWA iVIEW 15“

Instrukcja obsługi



1. Wprowadzenie

Gratulujemy zakupu profesjonalnej multimedialnej ramki cyfrowej iVIEW 15, proszę o zapoznanie się z instrukcją obsługi przed włączeniem urządzenia.

Jest to urządzenie do zastosowań komercyjnych w reklamie, jak też do użytku domowego.

Prosimy o zachowanie oryginalnego opakowania.

Przy pomocy ramki cyfrowej można bezpośrednio oglądać zdjęcia i filmy z karty pamięci aparatu fotograficznego. Urządzenie umożliwia definiowanie rodzaju przejść przy zmianie zdjęć i czasów odtwarzania. Nie jest wymagany komputer, aparat fotograficzny ani internet.

1.1. Główne funkcje

- Ramka cyfrowa odtwarza zdjęcia, filmy i muzykę
- Pokaz slajdów z różnymi efektami przejścia, odtwarzanie miniatur i zdjęć pełnoekranowych
- Odtwarzanie zdjęć z podkładem muzycznym
- Prosta obsługa przez pilota lub przyciski w obudowie
- Funkcja Zoom (zwiększanie obrazu) i obracanie obrazu
- Funkcja kopiowania i kasowania plików z pamięci wewnętrznej
- Zegar i kalendarz
- Automatyczne programowane włączanie i wyłączanie odtwarzania zdjęć, muzyki i filmów o określonych godzinach
- Funkcja autostartu prezentacji po włączeniu zasilania

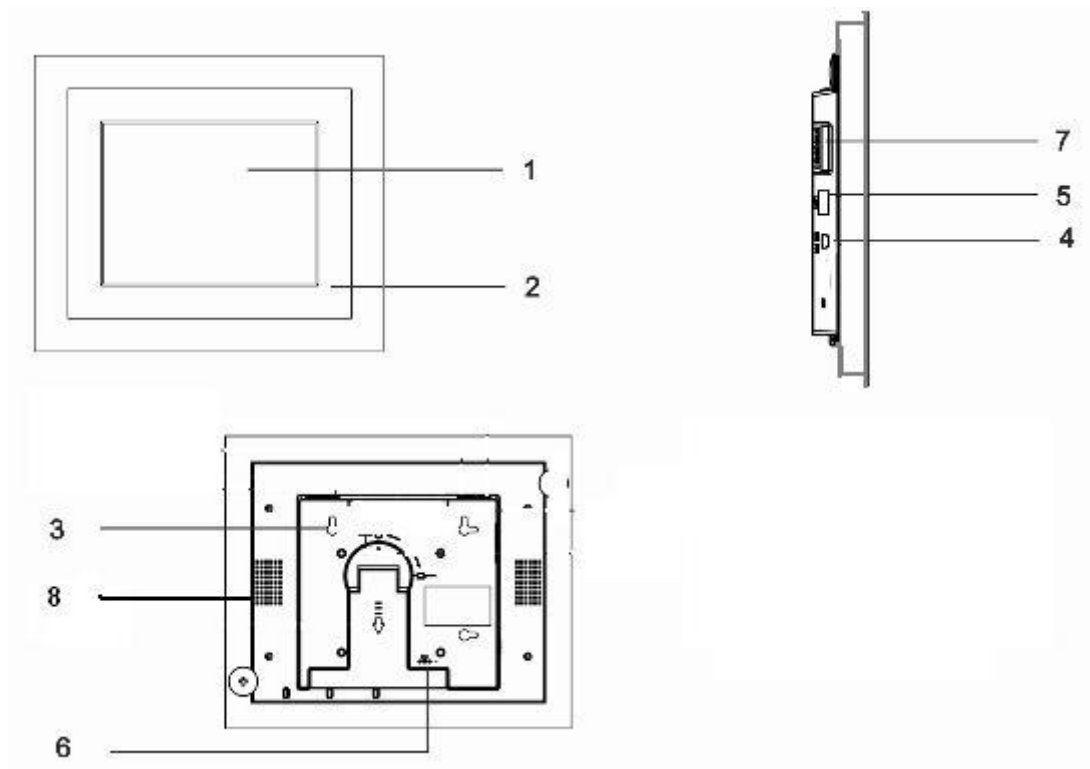
1.2. Dane techniczne

- Wyświetlacz: 15 cali (38,1 cm) TFT-LCD
- Rozdzielczość: 1024x768 pixeli
- Wymiary: 412 x 337 x 51mm
- Wielkość wyświetlacza 300 x 225mm
- Kontrast: 350:1
- Jasność: 350 cd/m²
- Format obrazu: 4:3
- Czytnik kart SD, MMC, MS, USB, xD, CF
- Format zdjęć: JPEG, BMP
- Format muzyki: MP3
- Formaty wideo: MPEG1, MPEG2, MPEG4, AVI
- Zasilanie elektryczne: Zasilacz 230VAC / 12VDC, 3A
- Wyświetlacz zabezpieczony jest szybą hartowaną przed zarysowaniami i uszkodzeniami mechanicznymi

1.3. Uruchomienie urządzenia

- Proszę rozpakować urządzenie i zdjąć folię ochronną
- Proszę otworzyć podpórkę z tyłu ramki
- Proszę włączyć zasilacz
- Proszę włożyć kartę pamięci z nagranyymi zdjęciami

1.4. Konstrukcja i przyciski



1. Monitor LCD	2. Rama ozdobna	3. Wieszak na ścianę
4. MINI-USB	5. Gniazdo USB	6. Gniazdo zasilające
7. Gniazdo kart SD/MS/MMC/CF	8. Klawisze sterujące	

Uwaga: W menu wciśnięcie „Card Selection“ powraca podgląd na menu główne.

Funkcja	Opis
NAND	Odtwarzanie danych z wbudowanej pamięci
Calendar	Wyświetlacz, kalendarz, zegar
Setup	Ustawienia systemu
SD/MMC/MS	Odczytywanie danych z kart SD/MMC/MS
CF	Odczytywanie danych z karty
USB	Odczytywanie danych z portu USB (pendrive)

Uwaga: Funkcje te są aktywne, gdy włożona jest karta pamięci i znikają gdy kartę się wyjmie

2.2. Zdjęcia

Proszę się upewnić, że przynajmniej jedno zdjęcie znajduje się na karcie. Następnie:

- Wybierz rodzaj karty z menu. (SD/ MS/USB/MMC)
- Wybierz „PHOTO” w menu i wciśnij „AUTO/PLAY”
- Pokaże się podgląd zdjęć. Do wyboru zdjęcia używamy strzałek na pilocie lub ramce. Jeżeli zdjęcia są w katalogach należy wybrać katalog wciskając „AUTO/PLAY”, aby go otworzyć.



- Wybierz „AUTO/PLAY” aby rozpocząć pokaz slajdów.
- Po wciśnięciu „AUTO/PLAY” rozpocznie się pokaz slajdów z następującym menu:



Poprzedni	Odtwarza poprzednie zdjęcie
Play	Odtwarza widoczne zdjęcie
Następny	Odtwarza kolejne zdjęcie
Obrót	Obrót zdjęcia o 90 stopni
Stop	Zatrzymanie pokazu slajdów
Zoom	Powiększanie zdjęcia 2/4/8/16 razy

2.3. Wideo

Ramka odtwarza następujące formaty:

- Motion JPEG (.AVI) MPEG-1
- MPEG-2
- MPEG 4

Proszę upewnić się, że na nośniku pamięci znajduje się plik wideo w odpowiednim formacie:

- Wybierz rodzaj karty w menu. (SD /MS/USB/MMC)
- Wybierz "MOVIE" a następnie wciśnij "AUTO/PLAY"



W celu zatrzymania filmu wciśnij "AUTO/PLAY" , pojawi się wówczas menu :



Poprzedni	Odtwarza poprzedni film z listy
Szybciej do przodu	Film będzie 2/3/4 razy przyspieszony do przodu.
Play/Pause	Uruchamia i zatrzymuje film.
Szybko do tyłu	Film będzie 2/3/4 razy przyspieszony do tyłu.
Następny	Odtwarza następny film z listy
Stop	Zatrzymuje film
Zoom	Powiększanie obrazu 2/3 lub 4 krotne.

2.4. Muzyka

Proszę się upewnić, że na nośniku pamięci znajduje się przynajmniej jeden plik MP3:

- Wybierz rodzaj karty (SD /MS/USB/MMC)
- Wybierz "MUSIC" w menu i wciśnij "AUTO/PLAY"



- Wciśnij “VOL+” aby zwiększyć i “VOL-“ aby zmniejszyć głośność.
- Wciśnij “AUTO/PLAY”, w celu odtworzenia muzyki. Ponowne wciśnięcie zatrzyma odtwarzanie muzyki.
- Wciśnij “STOP” aby zatrzymać odtwarzanie i powrócić do głównego menu

2.5. Pokaz slajdów z tłem muzycznym

Proszę sprawdzić, czy są pliki zdjęć i muzyczne na nośniku pamięci:

- Wybierz rodzaj karty w menu (SD /MS/USB/MMC)
- Wybierz “FILE” w menu i wciśnij “Auto/PLAY”



- Wciśnij “Slideshow” na pilocie w celu uruchomienia prezentacji zdjęć. Gdy uruchomi się prezentacja wciśnij “AUTO/PLAY”. Pojawi się menu:

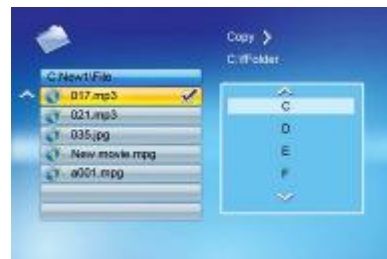
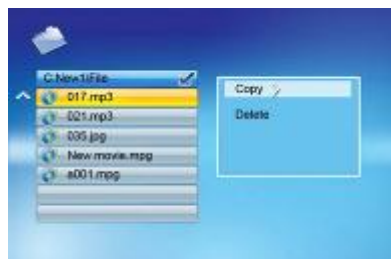


Poprzedni	Odtwarza poprzednie zdjęcie
Play	Odtwarza widoczne zdjęcie
Następny	Odtwarza kolejne zdjęcie
Obrót	Obrót zdjęcia o 90 stopni
Stop	Zatrzymanie pokazu slajdów
Zoom	Powiększanie zdjęcia 2/4/8/16 razy
VOL	Wciśnij VOL+ lub VOL- aby zwiększyć lub zmniejszyć głośność

2.6. Kopiowanie i usuwanie danych

Dla kopiowania danych na karty pamięci, pendrivy lub pamięci wewnętrznych należy postępować następująco:

- Wybierz rodzaj karty. (SD /MS/USB/MMC)
- Wybierz “FILE” w Menu i wciśnij “Auto/PLAY”.



- Strzałkami góra/dół najedź na plik do skopiowania i zanacz go wciskając prawą strzałkę. Powtórz to dla wszystkich plików do skopiowania.
- Wciśnij "SETUP" na pilocie, pojawi się menu Copy i Delete. Wybierz Copy i wciśnij „PLAY” a następnie odpowiedni dysk.
- Przy pomocy strzałek „góra/dół” najedź na odpowiedni dysk i wciśnij prawą strzałkę w celu potwierdzenia wyboru.
- Wciśnij "Auto/Play" aby skopiować pliki.
- Wciśnięcie "STOP" powoduje powrót do menu Copy i Delete.

Usuwanie

- Strzałkami góra/dół najedź na plik do usunięcia i zanacz go wciskając prawą strzałkę. Powtórz to dla wszystkich plików do usunięcia.
- Wciśnij "SETUP" na pilocie, pojawi się menu Copy i Delete. Wybierz Delete i wciśnij „PLAY” .
- Wciśnięcie "STOP" powoduje powrót do menu Copy i Delete.

3. Połączenie z komputerem

Ramka cyfrowa ma mini port \USB do połączenia z komputerem i port USB do połączenia z pendrivem. Połącz urządzenie z komputerem kablem USB. Po ustanowieniu połączenia karta pamięci w ramce widoczna jest w komputerze jako zewnętrzny dysk. Można kopiować i usuwać dane przy pomocy komputera tak jak pomiędzy dyskami w komputerze.

Uwaga: Oba porty USB nie mogą być używane równocześnie !!!.

4. Używanie ustawień urządzenia

Po włączeniu urządzenia pojawia się menu. Wciśnij „SETUP“ na pilocie aby przejść do ustawień. Można ustawić następujące funkcje :

Funkcja	Opis
Language	Angielski, francuski, hiszpański, niemiecki, włoski, polski, portugalski
Display time	Pokaz slajdów w czasie: 3s/5s/15s/1min/15min/1h
Diashow mode	Wybór rodzaju przejść pomiędzy zdjęciami w pokazie slajdów
Music Repeat Mode	Powtarzanie plików muzycznych : jednego, wszystkich lub żadnych
Movie Repeat Mode	Powtarzanie plików filmowych : jednego, wszystkich lub żadnych
Display mode	Tryb wyświetlania Normal - normalny, Wide - szeroki
Time	Czas Year-rok / Month-miesiąc / Date-data / Time-czas
Alarm	Alarm Time – czas alarmu/ Alarm Music – muzyka alarmu / Alarm On/off – włączenie/wyłączenie alarmu
Brightness	Jasność 0-16

Contrast	Kontrast0-16
Saturation	NAtężenie 0-16
Auto Power On	Automatyczne załączanie
Auto Power Off	Automatyczne wyłączenie
Auto Play	Autostart : Picture-zdjęcia / Combo-wszystko / Movie-filmy / Music-muzyka / Calendar-kalendarz / Main Menu-menu
Default	Powrót do ustawień fabrycznych

Uwaga: po wyborze zmiany języka napis dostępne są po polsku

5. Kalendarz i zegar z obrazem

Po włączeniu urządzenia wybierz menu, następnie kalendarz i wciśnij „PLAY“, pojawi się menu. Jeżeli została wybrana opcja alarmu pojawi się na wyświetlaczu. W prawym prostokącie odtwarzane będą zdjęcia zapisane na nośniku.



6. Opis błędów

Symptom	Przyczyna	Postępowanie
Urządzenie nie pracuje	Brak zasilania lub wyłączony włącznik w obudowie	Sprawdź, czy zasilacz jest odpowiednio włączony do sieci i urządzenie oraz czy włącznik na obudowie jest w położeniu „ON“
Wyświetlacz nie działa	Karta nieodpowiednio włożona	Włóż dokładnie kartę do gniazda
Nie odtwarzają się pliki multimedialne	Dane są niekompatybilne	Sprawdź, czy na karcie jest przynajmniej jeden plik z rozszerzeniem. <ul style="list-style-type: none"> • zdjęcia JPEG • muzyka MP3 • wideo: Motion JPEG (AVI), MPEG1, MPEG2, MPEG4.
Nie odtwarzają się filmy	Zu za wolna karta pamięci	Upewnij się, że zastosowano kartę o odpowiednio dużej prędkości
Za mały obraz wideo	Za mała rozdzielczość	Wiele aparatów cyfrowych nagrywa wideo w formacie 320x240 lub mniejszym. Najlepsze rezultaty są dla formatu 640x480. Użyj opcji Zoom.

7. Zalecenie bezpieczeństwa i użytkowania

- Urządzenie przeznaczone jest tylko do użytku w pomieszczeniach.
- W celu uniknięcia ryzyka proszę unikać pracy urządzenia w dużej wilgotności, temperaturze, ogniu.
- Nie wolno zamykać otworów wentylacyjnych w obudowie.
- Nie należy wystawiać wyświetlacza na bezpośrednie działanie promieni słonecznych.
- Proszę delikatnie wkładać i wyjmować nośniki pamięci z gniazd
- Nie wolno otwierać obudowy urządzenia, nie zostanie wówczas uwzględniona gwarancja
- Nie włączać urządzenia, gdy znajduje się na nim wilgoć lub jego temperatura jest niższa od 0 st C